

TechTipps: Upgrade Software Edision Receiver

Voraussetzungen

Sie haben einen Digitalreceiver Edision 1100, 1120, 2100, 2120 CX, 2600 CI oder einen 2600 CXCI sowie ein Nullmodem-Kabel, einen Windows-PC mit Internet-Anschluss, COM-Schnittstelle und einem Entpackprogramm von ZIP-Dateien.

Vorgehensweise

1. Laden Sie zunächst die aktuelle Link-Software von der Edision-Webseite <http://www.edision.de> für Ihren Receiver herunter. Für z.B. den Edision 2600 CI gehen Sie dort auf den Menüpunkt „Produkte“, wählen diesen Receiver-Typ aus und dann den Punkt „Link-Software“.

The screenshot shows the Edision website interface. At the top, the Edision logo and tagline "More features - Better prices!" are visible. Below this, there's a navigation menu with "PRODUKTE" and "LINKS". The "PRODUKTE" section contains a description of the receivers, technical data for the Edision 2600 CI, and a "Downloads" section. The "Downloads" section lists several files, with a hand cursor pointing to the "Software" file (09.04.2008, 0,6 MB). The "LINKS" section lists various receiver models and accessories.

PRODUKTE

"More features - Better prices" - das Versprechen gilt selbstverständlich auch für unsere Receiver, die in puncto Technologie, Qualität und Anwendungskomfort regelmäßig neue Maßstäbe setzen.

Allen voran die neuen Edision 2100 FTA und 2600 CI, die ansprechendes Design und höchste Funktionalität mit maximalem Bedienkomfort verbinden.

Die Fakten:
 Mehrere hundert Programme erstmals fest gespeichert. Kanaleditor für einfache Ergänzung neuer Programme per Knopfdruck.
 Revolutionäres Design dank neuer Slim-Line Bauweise.

Technische Daten Edision 2600 CI:
 | 4000 Programmspeicherplätze
 | 2 x CI Schächte
 | Frontdisplay
 | MPEG 2, DVB Standard
 | 950-2150 MHz Tuner
 | OSD mit 256 Farben (Englisch, Deutsch, Italienisch, Türkisch, Griechisch, Spanisch, Französisch, Arabisch, Portugiesisch, Russisch, Persisch)
 | EPG
 | DiSEqC 1.0 und 1.2
 (LNB Control:13/18V, 0/22K, 0/12V)

Digital-Receiver 2600 CI

Downloads

- Bedienungsanleitung 1,4 MB
- Software-Upgrade Tipps 0,7 MB
- Software 09.04.2008 0,6 MB
- Settings: 04.06.2008 40 KB

LINKS

Digitalreceiver

- argus
- 3120 CX
- 2620 CXCI
- 2600 CI
- 2120 CX
- 2100 FTA
- 1600 CI
- tyran

CI / CAMs

- Viaaccess
- Irdeto
- Conax
- Cryptoworks

LNBs

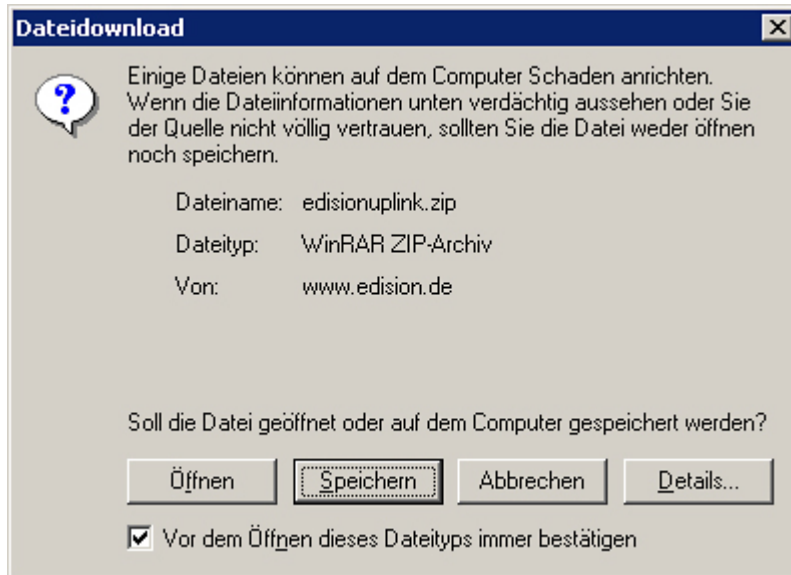
- Single SL-5
- Twin TL-6
- Quattro QL-8
- Quad QSL-6
- Monoblock MSL-5
- Twin-Monoblock MTL-6

Multischalter


- DiSEqC 2/1 Umschalter
- DiSEqC 4/1 Umschalter
- 5/8 Multischalter
- 5/16 Multischalter
- 9/8 Multischalter
- 9/16 Multischalter

Hinweis: Die Dateien liegen jeweils als ZIP-Datei in gepackter Form vor, um u.a. ein schnelles Laden von der Webseite zu ermöglichen.

Nach Auswahl des Links kann folgendes Fenster erscheinen (je nach Betriebssystem o. Browser)



„Speichern“ Sie die Datei auf Ihren Rechner. Achten Sie darauf, in welches Verzeichnis Sie die Speicherung vornehmen. Entpacken Sie dann die ZIP-Datei; sie enthält das Programm „edisionlink.exe“. Das Programm steuert den Datenaustausch zwischen Rechner und Receiver.

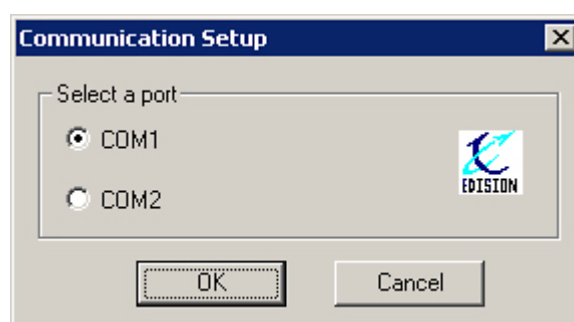
2. Sie benötigen nun noch die neue Software (u.U. auch Firmware genannt). Diese steht ebenfalls auf der Edision-Webseite zum Download bereit. Achten Sie hier besonders darauf, nur die aktuellste und für Ihren Receiver richtige Version herunter zu laden. Folgen Sie dem Link „ Software ...“, verfahren Sie beim Herunterladen wie oben beschrieben und Entpacken diese ZIP-Datei. In dieser ZIP-Datei befindet sich eine Binärdatei mit den „Software“-Daten für den Receiver. Verändern Sie diese Datei auf keinen Fall!

Hinweis: Alternativ zum beschriebenen Download von der Edision-Webseite können Sie diese Dateien auch per eMail über info@edision.de für Ihren Edision-Receiver anfordern.

Achtung: Beim Installieren der neuen Software werden u.U. die alten Einstellungen überschrieben und müssen danach neu vorgenommen werden!

3. Verbinden Sie Ihren Rechner mit dem Receiver über das Nullmodemkabel. Schalten Sie den Receiver ein und warten den Bootvorgang ab.
4. Starten Sie auf Ihrem Rechner das Programm „Edision Link“ über die Datei „edisionlink.exe“. Beim ersten Mal fragt das Programm über welche COM-Schnittstelle der Rechner mit dem Receiver per Nullmodemkabel verbunden ist. Ändern Sie die Einstellung gegebenenfalls ab.

Hinweis:
Diese Einstellung können Sie später im Menüpunkt „Setup Comm“ erneut festlegen.

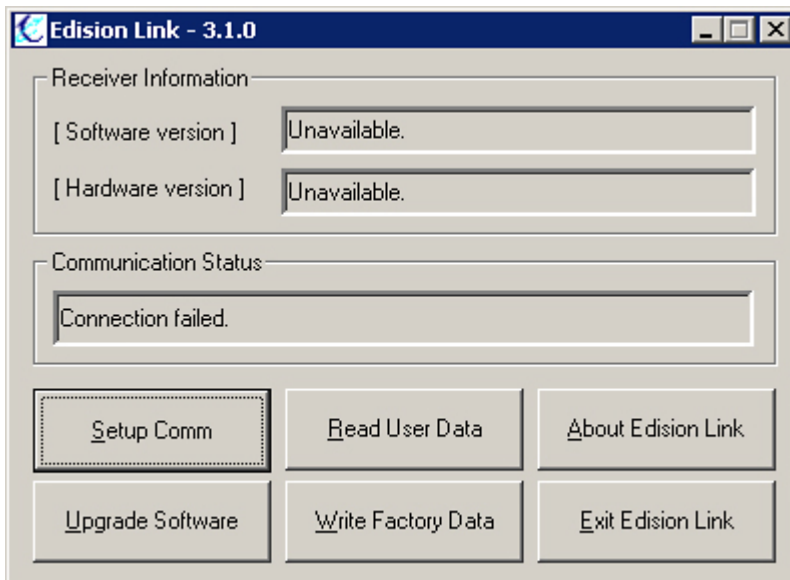


Die Verbindung wird nun geprüft. Erscheint im folgenden Programmfenster der „Communication Status“ mit „Connection failed“, so überprüfen Sie die Anschlüsse, das Kabel und den Receiver. Danach gehen Sie in das Menü „Setup Comm“ und legen die COM-Schnittstelle erneut fest. Bestätigen Sie nun die neuen Einstellungen mit „OK“.

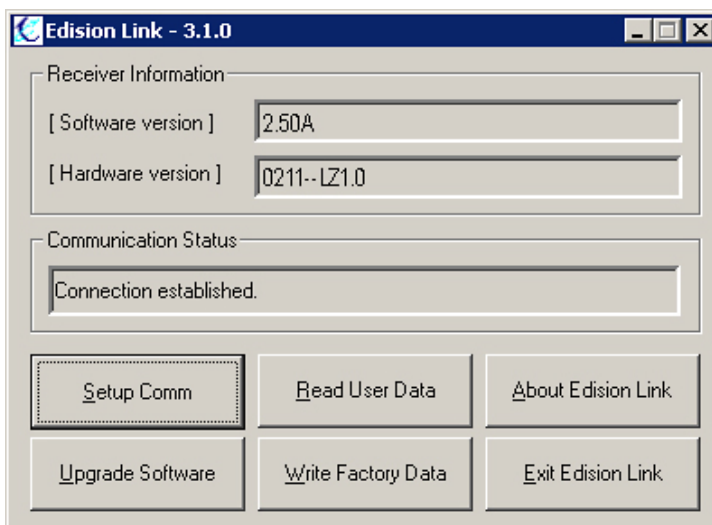
Sollte der Test nicht erfolgreich verlaufen, erscheint diese Fehlermeldung:



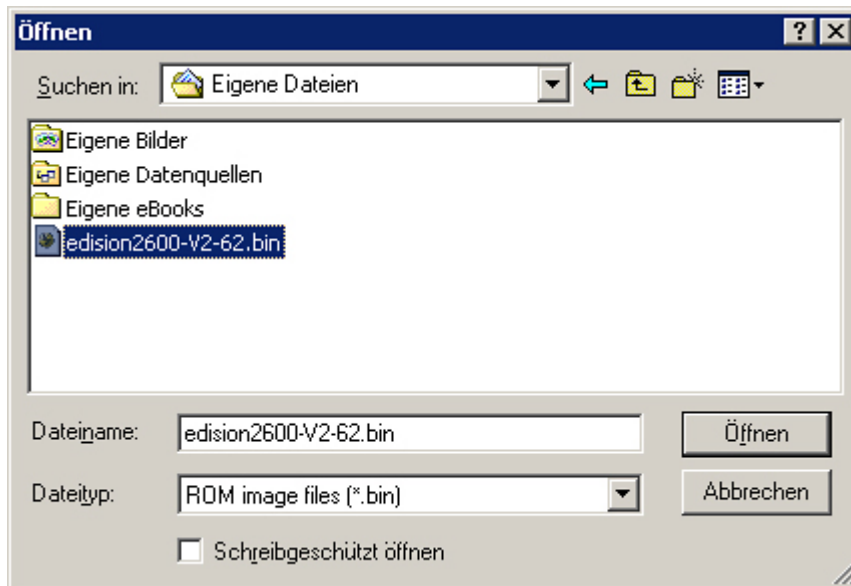
Versuchen Sie es in diesem Fall noch einmal wie oben beschrieben.



Verlief der Test der Verbindung erfolgreich, wird der „Communication Status“ mit „Connection established“ angezeigt. Es erscheint die Versionsinformation des Receivers.

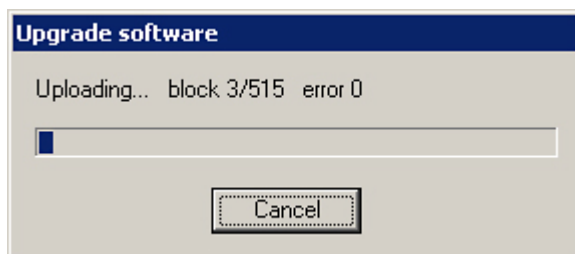


5. Wählen Sie den Punkt „Upgrade Software“ und legen Sie im Dialogfeld die Datei mit den „Software-Daten“ fest (diese Datei haben Sie im 2. Schritt gespeichert).

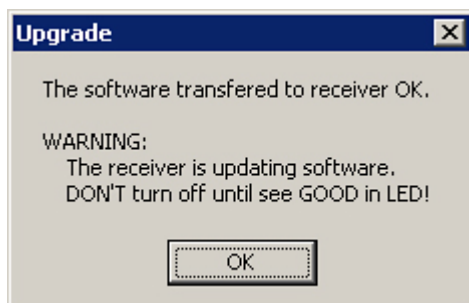


Beim Vorhandensein der richtigen „Software“-Datei startet das Programm „Edision Link“ automatisch die Erneuerung (Upload). Dies kann einige Minuten dauern, wobei der Fortschritt auf dem PC und am Receiver angezeigt wird.

Achtung: Vermeiden Sie eine Unterbrechung der Übertragung!



Achtung: Meldet das Programm die erfolgreiche Übertragung der „Software“-Daten zum Receiver, ist **unbedingt** zu warten, bis das Display des Receiver „GOOD“ anzeigt.



6. Beenden Sie das Programm „Edision Link“ über den „Exit“ Button. Schalten Sie den Receiver aus, entfernen das Nullmodemkabel und starten Sie den Receiver neu. Jetzt können Sie Ihre persönlichen Receiver-Einstellungen anpassen.